



**KUNSILL LOKALI L-IKLIN**

# Pjan ta' Hames Snin 2020 – 2024

Werrej	
Daħla u Analizi tas-Sitwazzjoni	Paġna 1
Mission Statement	Paġna 2
L-oġġettivi tal-Kunsill Analizi tal-ħidma	Paġna 3
L-organizzazzjoni Attivitajiet Ġenerali	Paġna 4
Tbassir tal-ħidma Finanzjarja	Paġni 6-8
Żvilupp Kapitali	Paġni 9-10

## 1.0 Daħla u Analizi tas-sitwazzjoni

Il-Pjan huwa d-direzzjoni tal-Kunsill biex fil-hames snin li ġejjin jitwettaq ix-xogħol mistenni u fil-hin. Matul din is-sena, ġejna ffaċċjati bil-pandemija tal-COVID-19 li fixklet ftit il-pjan tal-Kunsill għaliex hadd ma kien qed jistenna xi haġa bħal din u allura kellna nadattaw skont l-esiġenzi tal-mument. Il-Kunsill kellu jieħu diversi miżuri filwaqt li nibagħu nservu lill-komunità bid-diversi servizzi li jipprova l-Kunsill. Sitwazzjoni straordinarja fejn il-Kunsill ried jibqa jopera u jservi liċ-ċittadini tal-lokal filwaqt li jieħu miżuri ta' mitigazzjoni anke fid-dawl tad-direttivi tal-awtoritajiet tas-saħħa pubblika. Esperjenza li qatt ma ltaqa magħha l-Kunsill bħal kull Kunsill ieħor f'Malta u Ghawdex. Il-prijoritajiet inbidlu xi ftit u bdejn niffukaw il-hidma tagħna fuq il-harsien u s-sigurtà tal-persuni. Madankollu, l-Kunsill ipprova jibqa għaddej bil-programm ta' hidma u sintendi bl-operat tal-Kunsill.

Bħal kull sena, il-Kunsill jelenka l-prijoritajiet li jidhirlu li huma meħtieġa għall-ġid tal-lokal wara konsultazzjoni sħiħa ma' dawk interessati fil-operat tal-Kunsill għall-benefiċċju tar-residenti u jzomm quddiem għajnejh il-ġid komuni tal-lokalità u r-residenti tal-komunità.

L-Ambjent jibqa' dejjem fuqnett tal-aġenda tal-Kunsill u jibqa' jingħata l-ewwel prijorità għalkemm irridu ngħidu li l-Kunsill għandu sfdi quddiemu fejn qed naraw numru ta' applikazzjonijiet għall-permessi ta' żvilupp kemm fiż-żona urbana u wkoll f'żoni barra mill-iżvilupp. Il-Kunsill, bl-għajnuna tal-konsulenti tiegħu, ser ikompli bil-monitoraġġ ta' kull applikazzjoni li tidhol għand l-Awtorità tal-Ippjanar u jissottometti ir-rappreżentazzjonijiet tiegħu fil-hin partikolarment meta jikkroppjaw applikazzjonijiet f'żoni barra mill-iżvilupp. Il-Kunsill Lokali għandu r-responsabbiltà li jiproteġi ż-żoni rurali u sabiex ikun assigurat li l-iżvilupp isir skont il-policy objectives.

Biex il-Kunsill jissostanzja dak li jgħid dwar l-ambjent tal-lokal bħala waħda mill-prijoritajiet tiegħu għal dawn it-tliet snin, il-Kunsill huwa kommess li jaħtaf l-opportunitajiet dwar fondi taħt il-programm Rural Development Programme 2014-2020. Fil-fatt, matul dawn it-tliet snin il-Kunsill Lokali, bir-riżorsi limitati li għandu f'idejha, se jkun qed jimmassimizza minn dawn il-Programmi biex iwettaq proġetti ta' fejda fil-lokal. Matul is-snin li għaddew, il-Kunsill kien issottometta applikazzjoni għall-proġett biex titjeb l-infrastruttura fiż-żona rurali għall-benefiċċju tal-bdiewa li jippossjedu u jaħdmu r-raba' fl-iklin.

Fil-fatt, il-Kunsill Lokali l-iklin issottometta applikazzjoni taħt il-Miżura 4.3 biex titjeb l-infrastruttura fiż-żona rurali limiti ta' Xwieki Triq il-Ħwawar. Dan il-proġett kien maħsub biex il-Kunsill itejjeb l-aċċess għall-irziezet u r-raba' tal-madwar u b'hekk jittjeb l-immaniġġjar għall-bdiewa biex tiżdied l-effiċċjenza. B'riżultat ta' dan, il-Kunsill permezz ta' infrastruttura tajba, ser ikun qed jinkoraġġixxi u jgħin lill-bdiewa biex jibagħu fis-settur u b'hekk jassiguraw li dan is-settur li qiegħed taħt theddida minħabba diffikultajiet fis-settur jibqa wieħed sostenibbli.

Applikazzjoni oħra kienet sottomessa fil-bidu tas-sena 2018 għal restawr/rikostruzzjoni ta' hitan tas-sejjeħ taħt il-miżura 4.4. Il-Kunsill ottjena l-permessi mingħand l-Awtorità tal-Ippjanar u hareġ sejha għall-akkwist pubbliku biex isir rikostruzzjoni ta' hitan tas-sejjeħ fi Sqaq in-Namur, Sqaq Ġarda, Richard Taylor u parti minn Triq Gharghur. Il-Kunsill beda l-proġett fit-tielet kwart tas-sena 2020. Tlesta l-ewwel sit fi Sqaq Ġarda km Triq Gharghur, parti minn Sqaq in-Namur, u Triq Richard Taylor.

Proġett ieħor li massiv fl-iklin hija l-infrastruttura ta' Triq il-Wied fejn il-Kunsill Lokali huwa stakeholder f'dan il-proġett u qed jagħti kontribut fl-istadji kollha ta' dan il-proġett. Il-Kunsill kien impenjat ferm permezz ta' laqgħat mal-Aġenzija Infrastructure Malta. Il-Kunsill ta *input* qawwi fid-disinn tat-triq fejn urejna l-ħsieb li jitwessgħu il-bankini biex nagħtu spazju għal thawwil ta' sigar adattati għall-klima ta' Malta minħabba l-volum ta' vetturi li jtitilgħu minn din it-triq. Ressaqna numru ta' rakkomandazzjonijiet oħra bħall-implimentazzjoni ta' *storm water culvert*, l-implimentazzjoni ta' *Bus Shelters*, l-implimentazzjoni ta' miżuri għal *traffic calming* minħabba l-*speed* u l-*overtaking* tal-vetturi, u servizzi oħra fosthom it-tibdil ta' sewer main minħabba diffikultajiet li jfaċċjaw numru ta' residenzi fi Triq il-Wied kull darba li jagħmel il-maltemp. Fl-aħħar u mhux l-anqas, il-Kunsill ressaq proposta biex isir *embellishment project* fin-naħa f'isfel tal-iklin 'towards a greener environment'. B'sodiżfazzjon ngħid li hafna mit-talbiet tal-Kunsill ġew milqugħa u minkejja l-ostakli u d-diffikultajiet li qed niltaqgħu magħhom minħabba l-inkonvenjenzi fuq it-triq, il-Kunsill jemmen li l-prodott finali se jkun qed itejjeb l-infrastruttura tal-lokal u jtejjeb ukoll il-kwalità tal-ħajja ta' kull ċittadin. Skont il-*modus operandi*, dan il-proġett għandu jiġi fit-tmiem tiegħu lejn l-aħħar ta l-ewwel kwart tas-sena 2021. Jiddependi minn diversi fatturi fosthom ir-riżorsi tal-kuntrattur, il-pandemija COVID-19, u l-elementi tat-temp.

Il-Pjan irid ukoll iħares lejn l-aspett finanzjarju fejn il-Kunsill irid jaħdem bl-allokazzjoni finanzjarja li tingħata mill-Gvern Ċentrali kull sena. Il-Kunsill Lokali għandu jassumi r-responsabbiltà finanzjarja tal-Kunsill u għandu jzomm mall-prinċipju fundamentali dwar ġestjoni finanzjarja soda u l-infiq kullu jsir bil-għaqq, u b'valur għall-flus li jintefqu għax-xiri ta' oġġetti u servizzi.

L-Amministrazzjoni tal-Kunsill trid tiegħu hsieb li tattwa d-deċiżjonijiet legittimi tal-Kunsill u tassigura li x-xogħlijiet isiru fi żmien raġjonevoli u b'effiċċjenza.

Minn żmien għal żmien, il-Kunsill irid jibqa aġġornat u jassigura li jaħdem b'konformità skont l-Att dwar il-Kunsilli Lokali.

Fl-aħħarnett, il-Kunsill għandu jaħdem b'kawtela u jzomm bilanċ bejn id-dhul, riservi u l-infieq.



IFFIRMAT

**Doġ. Dorian Sciberras**

**Sindku**

## 2.1 Mission Statement

L-iskop ta' dan il-pjan huwa li jipprovdi qafas li jggarantixxi l-konservazzjoni tal-karatteristiċi residenzjali tal-lokalità li sfortunatament qed jinbidlu bit-tibdil li saru fil-policies tal-Awtorità tal-Ippjanar. Il-Kunsill xorta waħda jsegwi mill-qrib kull applikazzjoni li tidhol għand l-Awtorità tal-Ippjanar u permezz tar-rakkomandazzjonijiet li jsiru mill-Konsulenti tal-Kunsill, jiġu sottomessi rappreżentazzjonijiet lill-Awtorità.

F'din il-leġislatura l-ġdida, il-Kunsill qed iħaddan politika imprenditorjali bl-iskop li jqarreb aktar lejn xulxin l-Intrapriżi kummerċjali u l-komunità tal-iklin, anke permezz ta' inizzjattivi li jistgħu jittiehdu flimkien permezz ta' ftehim ta' kollaborazzjoni bejn il-Kunsill u s-settur privat bil-għan li tibbenifika l-komunità.

L-industrija mhix kompatibbli mal-karatteristiċi taż-żona u l-Kunsill jibqa joġġezzjona mal-awtoritajiet konċernati dwar żvilupp ta' din ix-xorta fl-iklin. Fl-iklin, ir-resident għandu jkun suprem fuq kull interess ieħor.

Is-servizzi li jipprovdi l-Kunsill u kull haġa oħra relatata mal-kwalità tal-ħajja tar-residenti tagħna għandhom ikunu tal-ogħla kwalità.

Huwa proprju għalhekk li l-Kunsill għandu kkuntrattati servizzi professjonali biex jgħinu lill-Kunsill fid-deċiżjonijiet li jittiehdu fl-aħjar interess tal-lokalità.

Għan ieħor tal-Kunsill huwa li t-tliet żoni fl-iklin, kif għandna llum isiru zona waħda għall-benefiċċju ta' kulhadd. Barra minn hekk, il-Kunsill ser ikompli jinvesti fit-toroq urbani u dawk rurali biex titjeb l-infrastruttura fil-lokalità.



### 3.0 L-Ogġettivi tal-Kunsill, ir-rizultati mistennija u l-istrategija

#### 3.1 L-Ogġettivi *short term* u r-rizultati mistennija

##### L-Ogġettivi

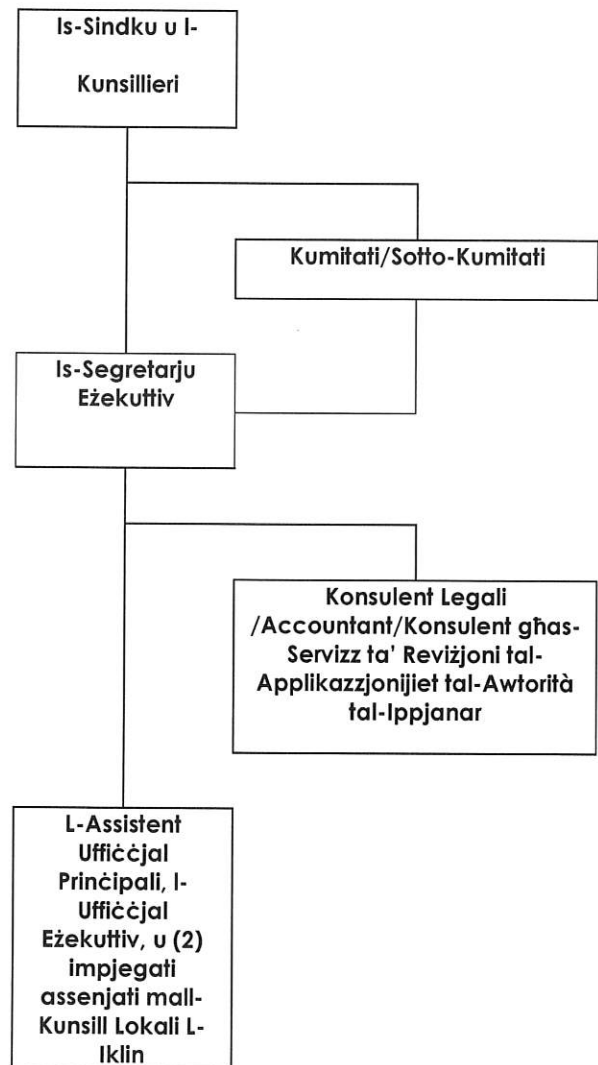
- Fil-preżent, il-Kunsill Lokali L-Iklin għandu assenjat miegħu haddiem tal-RSS Ltd u persuna oħra tal-Community Workers Scheme Foundation Enterprise fuq bażi full-time. Dawn il-haddiema jgħinu biex *day-to-day work* isir minn dawn il-haddiema li jvarja minn manutenzjonu tiswija ta' bankini għal *refreshing* ta' marki tat-toroq, *site inspections*, manutenzjoni tal-*playingfield*, tindif u xogħol ieħor. Imbagħad għandna persuna li taħdem fl-Uffiċċju bħala *front office* li tassisti lill-Uffiċċjal Eżekuttiv u lill-Assistant Prinċipal.
- Il-Kunsill għandu jippjana mekkanizmu biex itejjeb il-qagħda finanzjarja tiegħu billi jittepja fondi mill-Unjoni Ewropeja għall-proġetti fil-lokalità u jutilizza l-fondi ipparkjati fil-Planning Development Fund fi hdan l-Awtorità tal-Ippjanar;
- Il-Kunsill għandu jara kif jinkoraġġixxi aktar lir-residenti biex jagħtu l-kontribut tagħhom fil-lokal billi jipparteċipaw fl-attivitajiet tal-Kunsill u jieħdu ċertu inizzjattivi biex l-ambjent ta' madwarhom jidher dejjem isbaħ u organizzat. Is-Sotto-Kumitati jistgħu jgħinu hafna għalix jistgħu jsaħħu l-hidma tal-Kunsill billi joffru l-hiliet u s-servizzi tagħhom b'riżq il-lokalità. Irridu naraw li s-sotto Kumitati jiffunzjonaw biex tinfirex il-hidma;
- Il-Kunsill għandu l-obbligu u jassigura li r-residenti qed jinqadew mis-servizzi kollha meħtieġa u jkompli jtejjeb fuq il-kwalità tas-servizzi.
- Il-Kunsill għandu pjan li jkompli jinvesti fl-amministrazzjoni tal-Kunsill biex jaġġorna maż-żmien u jkun jista' jlaħhaq mad-domanda tal-htigijiet u r-responsabbiltajiet attwali biex ikun ta' servizz għall-komunità.

## 4.0 Analizi tal-hidma

### 4.1 L-Organizzazzjoni

L-istruttura organizzattiva tal-Kunsill hija dik li tidher hawn taħt. Din l-istruttura tassisti lill-Kunsill jidentifika *ranks* u rwoli differenti min-naħa tal-politiku u dak amministrattiv. Din tgħin biex l-operat tal-Kunsill isir skont il-gwida ta' din l-istruttura biex il-Kunsill jaħdem bl-aktar mod effettiv.

Iż-żieda fir-responsabbiltajiet tal-Kunsilli Lokali qiegħed dejjem ikun ta' pressjoni akbar fuq ir-riżorsi umani tal-Kunsill. Il-Kunsill mhuwiex kontra ż-żieda fir-responsabbiltajiet anzi dan jagħmillu aktar kuraġġ fil-hidma tiegħu għaliex jagħti fiduċja fl-istess Kunsill.



Id-deċiżjonijiet kollha jittieħdu fil-Kunsill wara rakkomandazzjonijiet mill-Kumitati, sotto-kumitati, Segretarju Eżekuttiv u jew mill-konsulenti tal-Kunsill.

## Analizi tal-hidma

### 4.2 Attivitajiet Ġenerali

Il-Pjan ta' tliet snin huwa għodda effettiva biex il-Kunsill ikun jista' jippjana bil-quddiem u jsemmi dawk il-proġetti li l-Kunsill ikun qed jipproġetta minn sena għal oħra. Fis-sena kurrenti, il-Gvern Ċentrali alloka Eur289,712 fejn kien hemm żieda fuq is-sena preċedenti. Din l-allokazzjoni finanzjarja tgħin lill-Kunsill biex il-fondi jiġu mqasma skont il-funzjonijiet. Permezz ta' din l-allokazzjoni, il-Kunsill ikun jista' jippjana biex jalloka fondi għall-ispejjeż rikorrenti u nfiq kapitali. Barra minn dan, id-Dipartiment tal-Gvern Lokali jpoġġi diversi skemi finanzjarji a diżpożizzjoni tal-Kunsilli.

Fl-ewwel kwart tas-sena 2020, il-Kunsill Lokali hareġ sejha pubblika għal rikostruzzjoni ta' hitan tas-sejjeġh fi Sqaq in-Namur, Sqaq Ġarda, Richard Taylor u parti minn Triq Għargħur. Il-hitn tas-sejjeġh se jkun iffinanzjata parzjalment minn fondi tal-Unjoni Ewropeja taħt il-Miżura 4.4. taħt il-Fond Agrikolu Ewropew għall-livell Rurali. Il-Kunsill irċieva r-riżultat nhar it-28 ta' Settembru 2018 li l-proġett propost kien eliġibbli għall-fondi u ser tingħata għajna finanzjarja ta' Eur141,200.69 (V.A.T. inkluz) u l-Kunsill ser ikun qed jalloka Eur35,300.17c għal din il-miżura. Il-ko-finanzjament ser ikun 80% -20%. Huwa maħsub li permezz ta' dawn ix-xogħlijiet li jinkludi l-konstruzzjoni ta' hitan tas-sejjeġh, iservu l-funzjoni biex nipprevenu milli tintilef aktar hamrija mal-ilmijiet tax-xita u fl-istess waqt dawn il-hitn iservu bħala abitat għal diversi speċi ta' pjanti u animali (flora & fauna). B'dan il-mod, il-proġett iservi biex jippreserva il-bio-diversità. Barra minn hekk, il-proġett huwa maħsub biex jifjeb il-karattru rurali li jikkomplimenta il-pajsagġ rurali tal-madwar.

Fl-ewwel kwart ta' din is-sena, kien ipplanat li jsiru xogħlijiet ta' manutenzjoni f'diversi toroq residenzjali biex isir titjib fil-wiċċ tal-bankini u t-toroq li preżentement huma difettużi. Fuq il-lista ta' prijoritajiet tal-Kunsill, insemmu parti minn Pjazza Ninu Cremona, parti minn Triq San Mikiel minhabba wiċċ difettuż u sqaq biex titjeb l-aċċessibilità. Fi Triq Ġwann Mamo se jkun qed isir studju/survey biex il-Kunsill isib soluzzjoni għall-volum ta' ilmijiet tax-xita li tinzel minn Triq Ġużè Muscat Azzopardi bil-konsegwenza li l-livell tal-ilma jeċċedi l-bankini u jmur fil-basements ta' terzi. F'dan l-istadju, il-Kunsill qed jara kull possibiltà ta' rimedju fuq pariri ta' nies tekniki.

Fit-tieni kwart tas-sena 2020, hemm ukoll ipplanat li jtkomplew x-xogħlijiet ta' manutenzjoni fuq is-Sala tal-Kunsill fi Triq Dr. Lewis F. Mizzi. Il-Kunsill għandu l-ħsieb li jidhol fi ftehim ma' Kunsill ieħor qarib biex nħaddmu proġett flimkien l-klin/Balzan Active Ageing Centre fejn Prattikament jiġi ffirmat ftehim bejn l-Anzjanità Attiva u Kura fil-Komunità u l-Kunsilli biex jipprovdu servizz ta' Ċentru għal Anzjanità Attiva.

Fuq l-aspett soċjali u dak kulturali, il-Kunsill Lokali l-klin kien ser ivara serje ta' attivitajiet soċjali, kulturali iżda kellu jjeqaf kollox minhabba l-pandemija.

Bħas-snin preċedenti, huwa ipplanat ukoll li jsir tibdil ta' numru sostanzjali ta' sinjali ta-traffiku fil-lokalità minhabba l-wear & tear. B'hekk ikun assigurat li t-toroq kollha tal-lokalità jkunu mghammra b'sinjali viżibbli biex ikunu ta' gwida għas-sewwieqa. Ser ikunu qed jiġu mplementati numru ta' wheel stoppers fi Triq San Mikiel u Triq il-Klin biex il-vetturi ma jostakolawx bankini, manutenzjoni tal-playingfield, tal-Ġnien u soft landscaping areas, u għamara fit-toroq.

Rigward l-applikazzjoni dwar il-bini ta' Uffiċċju Amministrattiv ġdid tal-Kunsill Lokali l-klin mal-Awtorità tal-Ippjanar, Kunsill ġdid, leġiżlatura ġdida irrevoda dan il-proġett propost u ddeċieda li jabortixxi dan il-proġett propost għax jemmen li kien hemm issues minn fatturi esterni li ma seta qata jiġi attwat dan il-proġett u matul din il-leġiżlatura l-ġdida, il-Kunsill iddeċieda b'mod unanimu li l-isparju miftuħ fi Pjazza Ninu Cremona għandu jithalla għat-tgawdija tal-pubbliku. Minflok kien deċiż li l-Kunsill jimbaraka fuq proġett ta' riġenerazzjoni ta' Pjazza Ninu Cremona. Se jkun qed jiġi kkummissjunat il-Perit tal-Kunsill biex jahdem fuq kuncett ta' semi-pedestrianisation u abbelixximent tal-istess spazju.

Dwar il-proġett propost ta' *Recreational Park with underlying Car Park*, il-Kunsill waqqaf it-taħdidiet mal-awtoritajiet peress li l-art kienet ingħatat b'*encroachment* lil terzi u l-għalqa ingħatat l-asfalt biex iservi bħala parkeġġ. Ma jeskludix li l-Kunsill jerġa jiffaħ id-diskussjonijiet jekk tinqala xi opportunità li minnu tibbenifika l-lokalità.

Etienne Montfort

Segretarju Eżekuttiv



<b>Isem tal-proġett</b>	<b>Meta jitwettaq</b>
<p>Il-Kunsill ser jaħdem fuq proġett flimkien mal-Università ta' Malta biex isir <b>needs analysis</b> li huwa forma ta' proċess sistematiku biex ikunu identifikati l-bżonnijiet u l-aspetti soċjali tal-komunità tal-Iklin. B'dan il-mod, il-Kunsill ikun jista jfassal il-politika tiegħu għal hames snin li ġejjin.</p>	2020-2024
<p><b>1. Il-proġett tal-multi purpose pitch u tal-Car Park</b></p> <p>Il-Kunsill Lokali L-Iklin ser iressaq mozzjoni biex dan il-proġett propost jiġi shelved.</p>	2020-2024
<p><b>2. Il-bini l-ġdid tal-Uffiċċju Amministrattiv tal-Kunsill</b></p> <p>Il-Kunsill Lokali L-Iklin ser iressaq mozzjoni biex dan il-proġett propost jiġi abortiv wara li tingħata ġustifikazzjoni tal-fatti. Ser tinżamm id-devoluzzjoni tal-art biex issir riġenerazzjoni tal-Pjazza.</p> <p>Il-Kunsill Lokali L-Iklin se jkun qed jikkonsolida l-pożizzjoni tiegħu fil-bini tal-Uffiċċju Amministrattiv preżenti.</p>	2020-2024
<p><b>3. Titjib u Tisbieh fi Triq il-Wied</b></p> <p>Proġett infrastrutturali li jinkludi l-implimentazzjoni ta' <i>storm water culverts</i>, l-implimentazzjoni ta' <i>Bus Shelters</i>, tibdil ta' <i>sewer main</i> minn Triq il-Bruka 'l isfel, bankini ġodda, l-implimentazzjoni ta' <i>pelican lights</i>, u <i>soft landscaping</i> fi Triq il-Wied k/m Triq l-Awrikarja (towards a greener environment).</p>	2020-2024
<p><b>4. Xogħlijiet strutturali fis-Sala tal-Kunsill</b></p> <p>Xogħlijiet strutturali fil-fond 'Wilson Garage' li jintuza bħala Sala tal-Kunsill Lokali L-Iklin biex ikompli jaqdi skopijiet soċjali inkluż il-Laqgħa Annwali tal-Lokalità, il-Berġa, Ċentru għal Anzjanità Attiv, u programmi oħra edukattivi, kulturali u sportivi. (Finishings)</p>	2020-2024
<p><b>5. Il-Kunsill għandu jaħdem fuq proġett ta' anzjan attiv.</b></p> <p>Il-Kunsill se jkun qed jiffirma ftehim bejn l-Anzjanità Attiv u Kura fil-Komunità u l-Kunsill Lokali L-Iklin/Balzan biex jipprovdi servizz 'Ċentru għal Anzjanità Attiv'</p> <p>Il-Kunsill bi hsiebu jagħmel studju biex jagħraf il-bżonnijiet tal-komunità fosthom biex jara dwar il-vjabbiltà għal servizz ta' <i>shuttle service</i> għall-anzjani tal-komunità.</p>	2020-2024



<p><b>6. Programmi edukattivi u ambjentali</b></p> <p>Il-Kunsill għandu jaħdem fuq attivitajiet ta' informazzjoni u programmi edukattivi fost ir-residenti ta' kull età dwar suġġetti varji u ta' nteress speċjalment lejn il-familja.</p>	<p>2020-2024</p>
<p><b>7. Jissafha is-sens komunitarju</b></p> <p>Il-Kunsill jintensifika l-hidma sabiex jissafha is-sens komunitarju fil-lokal billi jiggarrantixxi attivitajiet ta' natura kulturali bħal Festa tal-Fjuri, attivitajiet sportivi u edukattivi għall-familja, iż-żgħażaġh, u l-anzjani. Il-Kunsill għandu jaħdem biex f'dan il-qasam jinvolvi kemm jista' jkun il-volontarjat u b'hekk ikollu parteċipazzjoni aktar effettiva, speċjalment iż-żgħażaġh.</p>	<p>2020-2024</p>
<p><b>Isem tal-proġett</b></p>	<p><b>Meta jitwettaq</b></p>
<p><b>8. Fondi Speċjali</b></p> <p>Il-Kunsill Lokali L-Iklin kien ibbenifika minn fondi addizzjonali għal proġetti fil-lokalità kemm mingħand il-Gvern Ċentrali u b'fondi tal-Unjoni Ewropeja. Il-Kunsill Lokali kien applika għall-fondi Ewropej taħt il-miżura M4.3 'The enhancement/improvement of Rural Access Roads'. Ko-Finanzjament 90-10. Il-Programm għall-Iżvilupp Rurali se jkun qed jikkontribwixxi Eur209,093 mill-Fond Agrikolu Ewropew għall-Iżvilupp Rurali. Wasalna biex nagħlqu l-proġett.</p>	<p>2020-2024</p>
<p><b>9. Immaniġġjar tat-Traffiku</b></p> <p>Isir studju minn esperti f'dan is-settur biex isir pjan ħolisitku fl-immaniġġjar tat-traffiku.</p> <p>Il-Kunsill għandu jkompli bit-taħdidiet mall-awtoritajiet biex isolvi l-problema tal-foreign traffic fl-Iklin u jżid is-sigurtà fit-toroq għall-benefiċċju tar-residenti f'kull parti tal-Iklin. Dan għandu jsir b'konsultazzjoni wiesgħa u shiħa mar-residenti kollha tal-Iklin.</p> <p>Titjib fl-immaniġġjar tat-traffiku fi Triq Stefano Erardi p/o minn two-way traffic system għal one-way traffic system, Triq Dr. L. F. Mizzi, Triq San Mikiel (implimentazzjoni ta' parkeġġi ġodda),</p> <p>Miżuri ta' Speed Cameras fi Triq il-Wied u implimentazzjoni ta' crash barriers fi Triq il-Ħwawar fil-parti restritta.</p>	<p>2020-2024</p>
<p><b>10. Toroq u Bankini</b></p> <p>Il-Kunsill għandu jippresevera li jzomm l-uċuh tat-toroq u l-bankini fi stat tajjeb u jara li persuni anzjani u persuni bi bżonnijiet speċjali jingħataw prijorità. Resurfacing works fi Triq San Mikiel (part of), Triq Ġwann Mamo (part of), Triq Richard Taylor (footpath works), Triq in-Naxxar (footpath works), u Pjazza Ninu Cremona (footpath works + removal of existing species pending ERA outcome). Matul din is-sena, il-Kunsill ser ikompli jsegwi l-proċessi mal-Awtorità tat-Trasport</p>	<p>2020-2024</p>

<p>biex isir <i>resurfacing works</i> ta' Triq il-Bruka, Sqaq il-Ħwawar, u Triq il-Wied.</p> <p>Il-Kunsill qed jikkordina ma' Infrastructure Malta dwar proġett kapitali fi Triq il-Wied. Il-Kunsill qed f'taħdidiet biex jinkludi l-istorm water catchments, tibdil ta' sewer main minħabba diffikultajiet ta' <i>drainage outflow</i> f'basements ta' residenti privati u fit-triq. Il-Kunsill se jkun qed jissottometti disinn tat-triq bl-ideja li jitwessgħu l-bankini u jiċkienu l-karregġjati biex nevitaw overtaking u speed eċċessiv. Ninkludu l-kunċett ta' 'thawwil ta' sigar adatti biex noholqu 'towards a greener environment'.</p> <p>Aktar aċċessibilità fit-toroq u l-bankini. Sqaq bejn Triq il-Klin u Triq San Mikiel.</p>	
<p><b>11. Town Planning</b></p> <p>Il-Kunsill ser ikun qiegħed jidentifika ż-żoni ta' Triq Dr. Pawlu Grech, Triq San Mikiel, u Triq Ninu Cremona fejn hemm prattikament spazji miftuħa biex permezz ta' din ir-riżorsa jagħmel l-aħjar użu tal-art permezz ta' lppjanar fiż-żona urbana biex jimmaniġġja din ir-riżorsa b'mod tajjeb u jilqa għall-isfidi tal-futur fosthom l-ispace għall-parkeġġ.</p>	2020-2024
<p><b>12. Rural Development Programme 2014-2020</b></p> <p>Matul din is-sena, il-Kunsill ser ikun qed jaħdem fuq il-proġett ta' rikostruzzjoni ta' ħitan tas-sejjeġħ wara li kien eliġibbli għal Miżura 4.4 – Support for non-productive investments – Restawr/Rikostruzzjoni ta' ħitan tas-sejjeġħ fi Sqaq in-Namur, Sqaq Ġarda, Richard Taylor, u parti minn Triq Għargħur.</p>	2020-2021
<p><b>13. Titjib fl-Infrastruttura Triq Ġwann Mamo</b></p> <p>Il-Kunsill Lokali ser ikun qed jiflob pariri tekniċi dwar il-volum ta' ilmijiet tax-xita li jinzel minn Triq Ġużè Muscat Azzopardi għal Triq Ġwann Mamo. Il-Kunsill qed jiddiskuti mall-Perit dwar il-possibilità ta' implimentazzjoni ta' <i>rain water catchment</i> biex l-ilma jingabar f'għibjun li hemm fi Triq Ċensu Busuttil k/m Triq Ġwann Mamo. Bil-possibilità li ssir estensjoni ta' gutter għal Triq Ġeronimo Abos. Ser ikun qed isir <i>survey</i> dwar il-għibjun eżistenti u studju/stima dwar il-vijabbiltà tal-proġett propost.</p>	2020-2024
<p><b>14. Proġett ta' titjib u tisbiħ ta' soft landscaping areas fl-Iklin</b></p> <p>Riġenerazzjoni tal-Pjazza. Diskussjonijiet mall-kuntrattur tal-Kunsill dwar titjib u tisbiħ ta' <i>soft landscaping areas</i> li nsibu fil-Ġnien Ninu Cremona, <i>soft landscaping area</i> li hemm bejn Triq Ġużè Ellul Mercer u Triq Dun Karm u <i>soft landscaping area</i> li nsibu fi Triq Anton Buttigieg. Il-Kunsill ser ikun qiegħed jiddiskuti proposta mall-</p>	2020-2024

<p>kuntrattur dwar it-tneħħija ta' speċi invażivi u jithawlu sigar f'din iż-żona urbana.</p>	
<p><b>15. Stallazzjoni ta' CCTV cameras fi Pjazza Ninu Cremona</b></p> <p>Qed tinħass il-ħtieġa li tiġi stallata CCTV camera fi Pjazza Ninu Cremona li tlaħħaq l-ispazju miftuħ, il-<i>playingfield</i> u l-Ġnien biex din iż-żona pubblika tkun sorveljata mis-sistema tas-sigurtà bl-iskop li jinqata' sewqan irresponsabbli fl-ispazju miftuħ, u kontrolli fil-<i>playingfield</i> u l-Ġnien.</p>	<p>2020-2024</p>
<p><b>16. Neighbourhood watch u diskussjonijiet dwar il-possibiltà ta' aktar involviment tal-Pulizija / Community policing</b></p> <p>Il-Kunsill se jkun qed jiddiskuti mal-awtoritajiet konċernati dwar is-sugurtà fil-lokalità filwaqt li se jkun qed jevalwa mudelli li ġew implimentati f'lokalitajiet oħra ta' <i>neighbourhood watch</i>. Nesploraw il-possibiltà li fir-riġenerazzjoni tal-pjazza tiġi ntegrata sede għal Community Policing.</p>	<p>2020-2024</p>
<p><b>17. Traffic calming measures</b></p> <p>Implimentazzjoni ta' humped zebra crossing u l-implimentazzjoni tal-belisha lights fi Triq Erin Serracino Inglott bejn Triq Dr. Pawlu Grech u Triq Richard Taylor.</p> <p>Implimentazzjoni ta' <i>pedestrian crossing</i> fil-parti t'isfel ta' Triq il-Wied minn Triq ir-Razzett l-Aħmar 'l Isfel.</p>	<p>2020-2024</p>
<p><b>18. Investing in human capital</b></p> <p>Il-Kunsill Lokali se jkun qed isahħaħ ir-riżorsi umani tal-Kunsill biex itejjeb l-operat amministrattiv minħabba l-<i>workload</i> tax-xogħol.</p>	<p>2020-2024</p>
<p><b>19. Contracts Manager</b></p> <p>Is-servizz ta' <i>Contracts Manager</i> huwa essenzjali u kruċjali sabiex is-servizzi u x-xogħlijiet li jsiru fil-lokalità permezz ta' kuntratt, jiġu operati skont l-ispeċifikazzjonijiet li jstipulaw l-istess kuntratt u b'hekk il-Kunsill Lokali jkiseb l-aqwa servizz possibbli.</p> <p>L-ingaġġ ta' <i>Contracts Manager</i> fil-Kunsill Lokali skont ir-Regolamenti dwar l-Akkwist Pubbliku (L.S. 174.04) u skont il-Linji Gwida dwar l-Akkwisti mill-Kunsilli Lokali.</p>	<p>2020-2024</p>
<p><b>20. Revizjoni tas-servizzi dwar l-Indafa Pubblika</b></p> <p>Il-Kunsill Lokali se jkun qed janalizza l-livell tal-Indafa Pubblika fil-lokalità biex ikun assigurat li s-servizz tal-Indafa Pubblika ikun wieħed effiċċjenti, u l-livelli tal-indafa pubblika filhaq l-aspettattivi taċ-ċittadin.</p>	<p>2020-2024</p>
<p><b>21. Proġett thawwil ta' sigar</b></p>	<p>2020-2024</p>



Isir studju biex jiġu identifikati siti biex jiġihawwlu siġar fil-lokalità. Triq Dun Karm (service road) Triq Ġeronimo Abos (round-about) u *soft areas* oħra. Diskussjonijiet ma' ELC Ltd biex jibda jsir it-fħawwil ta' siġar adatti bħal *brachychyton populneus* li tikber b'mod eleganti, dritta u tirrikjedi ftit manutenzjoni. Il-Kunsill talab parir kompetenti minn tree advisor dwar x'tip ta' siġar jistgħu jiġu mħawwla biex noħolqu *green lung* minħabba l-emmissjonijiet tal-vetturi.



# **Iklin Local Council**

**Business Plan  
for the  
Period  
2020 - 2024**

# Table of Contents

Overview and Summary	<i>Page 3</i>
Statement of Income and Expenditure	<i>Page 4</i>
Statement of Financial Position	<i>Page 5</i>
Cash Budget	<i>Page 6</i>
Detailed Estimates of Income	<i>Page 7</i>
Detailed Estimates of Expenditure	<i>Page 8</i>
Detailed Estimates of Statement of Financial Position	<i>Page 10</i>
Depreciation of Property, Plant and Equipment	<i>Page 11</i>
Depreciation of Property, Plant and Equipment	<i>Page 12</i>
Depreciation of Property, Plant and Equipment	<i>Page 13</i>
Depreciation of Property, Plant and Equipment	<i>Page 14</i>
Depreciation of Property, Plant and Equipment	<i>Page 15</i>

**Statement of Income and Expenditure**

## DESCRIPTION

A	B	C	D	E	F (A+B+C+D+E)
BUDGET Jan-Dec 2020	BUDGET Jan-Dec 2021	BUDGET Jan-Dec 2022	BUDGET Jan-Dec 2023	BUDGET Jan-Dec 2024	BUDGET Period 2020-2024
€	€	€	€	€	€

**Income**

Funds received from Central Government (1)	313,770	311,687	322,687	332,500	344,000	<b>1,624,644</b>
Income raised from Bye-Laws (2)	20,404	13,000	13,000	13,000	13,000	<b>72,404</b>
Income raised from LES (3)	1,757	2,100	2,100	2,100	2,100	<b>10,157</b>
Investment Income (4)	79	10	10	10	10	<b>119</b>
Other Income (5)	20,244	21,000	21,000	21,000	21,000	<b>104,244</b>
<b>TOTAL</b>	<b>356,254</b>	<b>347,797</b>	<b>358,797</b>	<b>368,610</b>	<b>380,110</b>	<b>1,811,568</b>

**Expenditure**

Personal Emoluments (6)	94,543	96,464	98,200	100,340	102,600	<b>492,147</b>
Operations and Maintenance (7)	143,875	201,831	190,550	189,150	192,250	<b>917,656</b>
Administration (8)	59,001	56,932	60,332	62,632	64,732	<b>303,629</b>
Finance Cost (9)	-	-	-	-	-	<b>-</b>
Other Expenditure (10)	39,735	41,179	40,856	40,856	40,856	<b>203,482</b>
<b>TOTAL</b>	<b>337,154</b>	<b>396,406</b>	<b>389,938</b>	<b>392,978</b>	<b>400,438</b>	<b>1,916,914</b>

**Surplus / Deficit**

	<b>19,100</b>	<b>(48,609)</b>	<b>(31,141)</b>	<b>(24,368)</b>	<b>(20,328)</b>	<b>(105,346)</b>
--	---------------	-----------------	-----------------	-----------------	-----------------	------------------

**Cash Budget**

DESCRIPTION	A	B	C	D	E	F (A+B+C+D+E)
	BUDGET	BUDGET	BUDGET	BUDGET	BUDGET	BUDGET
	Jan-Dec	Jan-Dec	Jan-Dec	Jan-Dec	Jan-Dec	Period
	2020	2021	2022	2023	2024	2020-2024
	€	€	€	€	€	€
<b>Cash Inflows</b>						
Government cash inflows	313,770	311,687	322,687	332,500	344,000	1,624,644
Cash flows from Bye-Laws & L.N fees	20,404	13,000	13,000	13,000	13,000	72,404
Local Enforcement cash flows	1,757	2,100	2,100	2,100	2,100	10,157
<b>Finance cash flows</b>						
Loan Proceeds						-
Investment income	79	10	10	10	10	119
	79	10	10	10	10	119
<b>Capital cash flow</b>						
Proceeds from disposal of assets	-	-	-			-
Cash received from EU funds	34,000	107,084	50,000	50,000	50,000	291,084
Cash received from Twinning	-	-	-	-		-
Cash from Community Services	-	-	-	-		-
Other Cash Inflows	20,244	21,000	21,000	21,000	21,000	104,244
<b>TOTAL Inflows</b>	<b>390,254</b>	<b>454,881</b>	<b>408,797</b>	<b>418,610</b>	<b>430,110</b>	<b>2,102,652</b>
<b>Cash Outflows</b>						
Personal Emoluments	94,543	96,464	98,200	100,340	102,600	492,147
Operations & Maintenance	143,875	201,831	190,550	189,150	192,250	917,656
Administration	59,001	56,932	60,332	62,632	64,732	303,629
Finance						-
<b>Capital</b>						
Acquisition of property						-
Construction						-
Improvements						-
Special programmes						-
Purchase of fixed assets	112,756	91,000	50,000	50,000	50,000	353,756
	112,756	91,000	50,000	50,000	50,000	353,756
Cash outflows re EU projects						-
Cash outflows re Twinning						-
Cash outflows re Community Services						-
Working capital changes	69,506	122,225	-	-	-	191,731
	69,506	122,225	-	-	-	191,731
<b>TOTAL Outflows</b>	<b>479,681</b>	<b>568,452</b>	<b>399,082</b>	<b>402,122</b>	<b>409,582</b>	<b>2,258,919</b>
<b>SURPLUS / (DEFICIT)</b>	<b>(89,427)</b>	<b>(113,571)</b>	<b>9,715</b>	<b>16,488</b>	<b>20,528</b>	<b>(156,267)</b>
Brought forward (Bank /Cash Bal.)	354,715	265,288	151,717	161,432	177,920	354,715
Carry forward	265,288	151,717	161,432	177,920	198,448	198,448



## Detailed Estimates of Expenditure

DESCRIPTION	A	B	C	D	E	F (A+B+C+D+E)
	BUDGET	BUDGET	BUDGET	BUDGET	BUDGET	BUDGET
	Jan-Dec	Jan-Dec	Jan-Dec	Jan-Dec	Jan-Dec	Period
	2020	2021	2022	2023	2024	2020-2024
€	€	€	€	€	€	
<b>6 Personal Emoluments</b>						
1100 Mayor's Allowance	10,404	10,571	11,100	11,800	12,600	56,475
1200 Employees' Salaries & Wages	60,784	61,156	62,200	63,400	64,500	312,040
1300 Bonuses	4,693	6,118	6,200	6,340	6,500	29,851
1400 Income Supplements	-	-	-	-	-	-
1500 Social Security Contributions	5,576	5,619	5,700	5,800	6,000	28,695
1600 Allowances	13,000	13,000	13,000	13,000	13,000	65,000
1700 Overtime	86	-	-	-	-	86
	<b>94,543</b>	<b>96,464</b>	<b>98,200</b>	<b>100,340</b>	<b>102,600</b>	<b>492,147</b>
<b>7 Operations and Maintenance</b>						
2100-2149 Public Utilities	5,143	6,000	6,500	7,000	7,400	32,043
2200-2259 Public Materials & Supplies	3,558	4,000	4,200	4,300	4,500	20,558
2300-2399 Repairs & Upkeep	16,691	25,000	25,000	25,000	25,000	116,691
2400-2449 Rent	-	-	-	-	-	-
3010 Street Lighting	2,072	7,000	7,000	7,000	7,000	30,072
3020 Lease of Equipment	-	-	-	-	-	-
3030 Insurance	2,503	2,800	2,800	2,800	2,800	13,703
3035 Bank Charges	1,421	1,400	1,400	1,400	1,400	7,021
3038 Penalties	-	-	-	-	-	-
3040 Waste Disposal	19,707	19,397	20,000	21,500	23,000	103,604
3041 Refuse Collection	40,561	43,584	45,000	46,500	47,500	223,145
3042 Bulky Refuse Collection	7,848	8,000	8,000	8,000	8,000	39,848
3043 Bins on wheels	-	-	-	-	-	-
3045 Bring in sites	-	-	-	-	-	-
3051 Road & Street Cleaning	31,234	35,000	35,000	35,000	35,000	171,234
3052 Cleaning & Maintenance of Non-Urban Areas	-	6,000	6,000	6,000	6,000	24,000
3053 Cleaning of Public Conveniences	-	-	-	-	-	-
3055 Cleaning of Council Premises	1,332	1,200	1,200	1,200	1,200	6,132
3099 Cleaning & Maintenance of Parks & Gardens	1,195	6,000	6,000	6,000	6,000	25,195
3061 Cleaning & Maintenance of Soft Areas	-	-	-	-	-	-
3062 Cleaning & Maintenance of Beaches & CA	-	-	-	-	-	-
3063 Cleaning & Maintenance of Country Non-Urban	-	-	-	-	-	-
3064 Other Contractual Services	-	-	-	-	-	-
3070-3090 Consultation Fees	-	14,000	5,000	-	-	19,000
3100-3139 Contract & Project Management	-	8,000	3,000	3,000	3,000	17,000
3300-3379 Hospitality	-	-	-	-	-	-
3380-3399 Community	10,339	12,000	12,000	12,000	12,000	58,339
3600-3694 Local Enforcement Expenses	271	2,450	2,450	2,450	2,450	10,071
3700-3799 EU Projects	-	-	-	-	-	-
3800-3899 Twinning	-	-	-	-	-	-
	<b>143,875</b>	<b>201,831</b>	<b>190,550</b>	<b>189,150</b>	<b>192,250</b>	<b>917,656</b>

## Detailed Estimates of Statement of Financial Position

DESCRIPTION	A	B	C	D	E	F (A+B+C+D+E)
	BUDGET	BUDGET	BUDGET	BUDGET	BUDGET	BUDGET
	Jan-Dec	Jan-Dec	Jan-Dec	Jan-Dec	Jan-Dec	Period
	2020	2021	2022	2023	2024	2020-2024
	€	€	€	€	€	€
<b>11 Inventory</b>						
6201-5240 Stationery	-	-	-	-	-	-
6250-5200 Consumables	-	-	-	-	-	-
	-	-	-	-	-	-
<b>12 Receivables</b>						
0201-0200 Receivables	21,774	21,774	21,774	21,774	21,774	108,870
0210-0210 LES Receivables						-
0220-0220 Receivables from EU	89,360	7,276	7,276	7,276	7,276	118,464
0250 Prepayments & Accrued Income						-
						-
	<b>111,134</b>	<b>29,050</b>	<b>29,050</b>	<b>29,050</b>	<b>29,050</b>	<b>227,334</b>
<b>13 Cash &amp; Equivalents</b>						
6001-6000 Bank & Cash Balances	265,288	151,717	161,432	177,920	198,448	954,805
	<b>265,288</b>	<b>151,717</b>	<b>161,432</b>	<b>177,920</b>	<b>198,448</b>	<b>954,805</b>
<b>14 Payables</b>						
4000 Payables	99,248	23,844	23,844	23,844	23,844	194,624
4100 Accruals	61,901	15,080	15,080	15,080	15,080	122,221
4160 Deferred Income	108,713	22,228	22,228	22,228	22,228	197,625
Short-term Borrowings						-
						-
	<b>269,862</b>	<b>61,152</b>	<b>61,152</b>	<b>61,152</b>	<b>61,152</b>	<b>514,470</b>
<b>15 Non Current Liabilities</b>						
4200 Long Term Borrowings						-
						-
						-
	-	-	-	-	-	-

## 16 Depreciation of Property, Plant and Equipment

Asset % of depreciation	€		€		€		€		€		€		Total €
	Constructions	Furniture and Fittings	New Street Signs	Urban Improvements	Office Equipment	Plant and Machinery	Special Programmes	Motor Vehicles	Projects not yet finalised	na	€	€	
10%	549,122	27,175	37,078	231,027	17,442	1,085	1,052,949	13,411	18,287				1,947,576
	-	930	-	54,871	5,940	-	-	-	51,015				112,756
As at 31 December 2020	<b>549,122</b>	<b>28,105</b>	<b>37,078</b>	<b>285,898</b>	<b>23,382</b>	<b>1,085</b>	<b>1,052,949</b>	<b>13,411</b>	<b>69,302</b>				<b>2,060,332</b>
<b>Grants/ other reimbursements</b>													
As at 01 January 2020	15,561	3,400	-	91,828	4,759	-	923,807	-	11,800				1,051,155
Additions				34,000									34,000
Transfers													-
As at 31 December 2020	<b>15,561</b>	<b>3,400</b>	<b>-</b>	<b>125,828</b>	<b>4,759</b>	<b>-</b>	<b>923,807</b>	<b>-</b>	<b>11,800</b>				<b>1,085,155</b>
<b>Accumulated Depreciation</b>													
As at 01 January 2020	468,033	20,502	37,078	70,386	10,931	1,040	50,921	9,553	-				668,444
Charge for the year	9,885	442	-	10,292	769	6	15,659	2,682	-				39,735
Released on disposal													-
As at 31 December 2020	<b>477,918</b>	<b>20,944</b>	<b>37,078</b>	<b>80,678</b>	<b>11,700</b>	<b>1,046</b>	<b>66,580</b>	<b>12,235</b>	<b>-</b>				<b>708,179</b>
<b>Budgeted NBV 31 Dec 2019</b>													
Budgeted NBV 31 Dec 2020	55,643	3,761	-	79,392	6,923	39	62,562	1,176	57,502				266,998

## 16 Depreciation of Property, Plant and Equipment

Asset % of depreciation	€		€		€		€		€		€		Total
	2021	2020	2021	2020	2021	2020	2021	2020	2021	2020	2021	2020	
<b>Cost</b>													
As at 01 January	2021	2020											
Additions													
Disposals													
As at 31 December	2021	2020											
			10%	10%	100%	10%	25%	10%	10%	20%	na		
			549,122	28,105	37,078	285,898	23,382	1,085	1,052,949	13,411	69,302	2,060,332	
			10,000	-	-	-	5,000	7,000	-	-	69,000	91,000	
			<b>559,122</b>	<b>28,105</b>	<b>37,078</b>	<b>285,898</b>	<b>28,382</b>	<b>8,085</b>	<b>1,052,949</b>	<b>13,411</b>	<b>138,302</b>	<b>2,151,332</b>	
<b>Grants/ other reimbursements</b>													
As at 01 January	2021	2020											
Additions													
Transfers													
As at 31 December	2021	2020											
			15,561	3,400	-	125,828	4,759	-	923,807	-	11,800	1,085,155	
											111,485	111,485	
			<b>15,561</b>	<b>3,400</b>	<b>-</b>	<b>125,828</b>	<b>4,759</b>	<b>-</b>	<b>923,807</b>	<b>-</b>	<b>123,285</b>	<b>1,196,640</b>	
<b>Accumulated Depreciation</b>													
As at 01 January	2021	2020											
Charge for the year													
Released on disposal													
As at 31 December	2021	2020											
			477,918	20,944	37,078	80,678	11,700	1,046	66,580	12,235	-	708,179	
			10,885	442	-	10,292	2,019	706	15,659	1,176	-	41,179	
			<b>488,803</b>	<b>21,386</b>	<b>37,078</b>	<b>90,970</b>	<b>13,719</b>	<b>1,752</b>	<b>82,239</b>	<b>13,411</b>	<b>-</b>	<b>749,358</b>	
<b>Budgeted NBV 31 Dec 2020</b>													
<b>Budgeted NBV 31 Dec 2021</b>													
			55,643	3,761	-	79,392	6,923	39	62,562	1,176	57,502	266,998	
			54,758	3,319	-	69,100	9,904	6,333	46,903	-	15,017	205,334	



**16 Depreciation of Property, Plant and Equipment**

Asset	Constructions	Furniture and Fittings	New Street Signs	Urban Improvements	Office Equipment	Plant and Machinery	Special Programmes	Motor Vehicles	Projects not yet finalised	Total
% of depreciation	€	€	€	€	€	€	€	€	€	€
<b>Cost</b>										
As at 01 January 2022	559,122	28,105	37,078	285,898	28,382	8,085	1,052,949	13,411	138,302	2,151,332
Additions							95,015		50,000	145,015
Disposals									(95,015)	(95,015)
As at 31 December 2022	559,122	28,105	37,078	285,898	28,382	8,085	1,147,964	13,411	93,287	2,201,332
<b>Grants/ other reimbursements</b>										
As at 01 January 2022	15,561	3,400	-	125,828	4,759	-	923,807	-	123,285	1,196,640
Additions							86,485		(36,485)	50,000
Transfers										-
As at 31 December 2022	15,561	3,400	-	125,828	4,759	-	1,010,292	-	86,800	1,246,640
<b>Accumulated Depreciation</b>										
As at 01 January 2022	488,803	21,386	37,078	90,970	13,719	1,752	82,239	13,411	-	749,358
Charge for the year	10,885	442	-	10,292	2,019	706	16,512	-	-	40,856
Released on disposal										-
As at 31 December 2022	499,688	21,828	37,078	101,262	15,738	2,458	98,751	13,411	-	790,214
<b>Budgeted NBV 31 Dec 2021</b>	54,758	3,319	-	69,100	9,904	6,333	46,903	-	15,017	205,334
<b>Budgeted NBV 31 Dec 2022</b>	43,873	2,877	-	58,808	7,885	5,627	38,921	-	6,487	164,478

## 16 Depreciation of Property, Plant and Equipment

Asset % of depreciation	€	Constructions	Furniture and Fittings	New Street Signs	Urban Improvements	Office Equipment	Plant and Machinery	Special Programmes	Motor Vehicles	Projects not yet finalised	Total
	€	10%	8%	100%	10%	25%	10%	10%	20%	na	€
<b>Cost</b>											
As at 01 January 2023	559,122	559,122	28,105	37,078	285,898	28,382	8,085	1,147,964	13,411	93,287	2,201,332
Additions											
Disposals											
As at 31 December 2023	559,122	559,122	28,105	37,078	285,898	28,382	8,085	1,147,964	13,411	143,287	2,251,332
<b>Grants/ other reimbursements</b>											
As at 01 January 2023	15,561	15,561	3,400	-	125,828	4,759	-	1,010,292	-	86,800	1,246,640
Additions											
Transfers											
As at 31 December 2023	15,561	15,561	3,400	-	125,828	4,759	-	1,010,292	-	136,800	1,296,640
<b>Accumulated Depreciation</b>											
As at 01 January 2023	499,688	499,688	21,828	37,078	101,262	15,738	2,458	98,751	13,411	-	790,214
Charge for the year	10,885	10,885	442	-	10,292	2,019	706	16,512	-	-	40,856
Released on disposal											
As at 31 December 2023	510,573	510,573	22,270	37,078	111,554	17,757	3,164	115,263	13,411	-	831,070
<b>Budgeted NBV 31 Dec 2022</b>	43,873	43,873	2,877	-	58,808	7,885	5,627	38,921	-	6,487	164,478
<b>Budgeted NBV 31 Dec 2023</b>	32,988	32,988	2,435	-	48,516	5,866	4,921	22,409	-	6,487	123,622

## 16 Depreciation of Property, Plant and Equipment

Asset % of depreciation	Constructions	Furniture and Fittings	New Street Signs	Urban Improvements	Office Equipment	Plant and Machinery	Special Programmes	Motor Vehicles	Projects not yet finalised	Total
	€	€	€	€	€	€	€	€	€	€
	10%	8%	100%	10%	25%	10%	10%	20%	na	
<b>Cost</b>										
As at 01 January 2024	559,122	28,105	37,078	285,898	28,382	8,085	1,147,964	13,411	143,287	2,251,332
Additions									50,000	50,000
Disposals										
As at 31 December 2024	559,122	28,105	37,078	285,898	28,382	8,085	1,147,964	13,411	193,287	2,301,332
<b>Grants/ other reimbursements</b>										
As at 01 January 2024	15,561	3,400	-	125,828	4,759	-	1,010,292	-	136,800	1,296,640
Additions									50,000	50,000
Transfers										
As at 31 December 2024	15,561	3,400	-	125,828	4,759	-	1,010,292	-	186,800	1,346,640
<b>Accumulated Depreciation</b>										
As at 01 January 2024	510,573	22,270	37,078	111,554	17,757	3,164	115,263	13,411	-	831,070
Charge for the year	10,885	442	-	10,292	2,019	706	16,512	-	-	40,856
Released on disposal										
As at 31 December 2024	521,458	22,712	37,078	121,846	19,776	3,870	131,775	13,411	-	871,926
<b>Budgeted NBV 31 Dec 2023</b>	32,988	2,435	-	48,516	5,866	4,921	22,409	-	6,487	123,622
<b>Budgeted NBV 31 Dec 2024</b>	22,103	1,993	-	38,224	3,847	4,215	5,897	-	6,487	82,766